



C/ DOCTOR COBERA, 24
08328 ALELLA (BARCELONA)

TEL.: 93 540 64 83
FAX: 93 555 10 40

CORREU@ACTIUM.CAT

Actium[®]

GESTIÓ DEL PATRIMONI
HISTÒRIC I ARQUEOLÒGIC

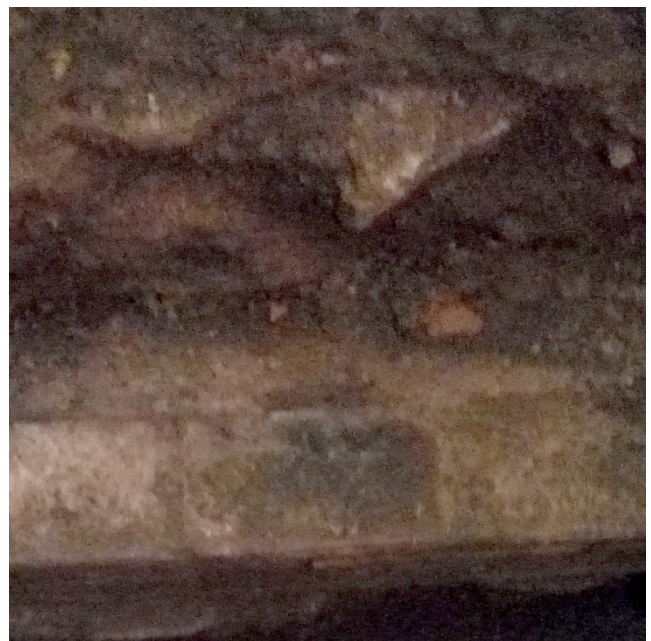
C. ACTIUM: 0771

**Intervenció arqueològica al carrer
de Sant Erasme, 17-17bis.**

**Districte de Ciutat Vella
Barcelona,
El Barcelonès**

2017

ESTEVE NADAL ROMA
ALELLA, NOVEMBRE DE 2018



Memòria

Núm. Exp. Dept. de Cultura:
R/N 470 K121-NB 2017/1-21100

Codi Servei d'Arqueologia de Barcelona: 124/17



SUMARI

1. SITUACIÓ.....	3
2. MARC GEOGRÀFIC I GEOLÒGIC	3
3. CONTEXT HISTÒRIC I ARQUEOLÒGIC.....	3
3.1. Context històric.....	3
3.2. Context arqueològic.....	4
4. MOTIVACIÓ I OBJECTIUS.....	4
5. FONAMENTS DE DRET	5
6. TREBALLS REALITZATS.....	5
7. METODOLOGIA	6
8. RESULTATS DE LA INTERVENCIÓ.....	6
9. CONCLUSIONS.....	7
10. BIBLIOGRAFIA.....	8


ANNEX 1. DOCUMENTACIÓ ADMINISTRATIVA

ANNEX 2. DOCUMENTACIÓ FOTOGRÀFICA

ANNEX 3. DOCUMENTACIÓ PLANIMÈTRICA

ANNEX 4. UNITATS ESTRATIGRÀFIQUES

FITXA TÈCNICA

Tipus d'intervenció	Preventiva
Activitat autoritzada	Control i excavació arqueològica
Dates autoritzades	Del 14 de novembre al 5 de desembre de 2017
Codi Servei d'Arqueologia de Barcelona	124/17
Núm. Exp. Dept. Cultura	R/N 470 K121-NB 2017/1-21100
Promoció	Comunitat de Propietaris de la finca del carrer de Sant Erasme, 17-17bis.
Execució de la intervenció	
Direcció tècnica	Esteve Nadal Roma
Lloc de la intervenció	Carrer de Sant Erasme, 17-17 bis
Població i comarca	Barcelona, el Barcelonès
Coordenades UTM (ETRS89 31N)	X=430117.7 / Y=4581419.0 / Z = 14,10 msm
Paraules clau	Pou Església de Sant Agustí Nou Època moderna Època Medieval Època romana
Resum	Els treballs arqueològics duts a terme en aquesta intervenció han permès localitzar una claveguera de maons del segle XIX-XX, i determinar la nul·la afectació del projecte d'obra sobre restes d'interès arqueològic.

1. SITUACIÓ

L'àmbit d'actuació de la present Intervenció Arqueològica es localitza a l'interior de la finca número 17 – 17 bis del carrer de Sant Erasme. En el districte de Ciutat Vella, Barcelona.

Les coordenades UTM (ETRS89-31N) de la zona aproximadament central del solar són:

X: 430117.7 Y: 4581419.0 Z: 14,10 m snm

2. MARC GEOGRÀFIC I GEOLÒGIC

La zona on s'ha realitzat l'excavació arqueològica es troba situat al barri del Raval, al districte de Ciutat Vella de Barcelona, en la zona coneguda com el pla de Barcelona.

La unitat morfològica denominada Pla de Barcelona limita al nord i nord oest amb la Serra de Collserola, integrada dins la Serralada Litoral Catalana, al sud amb el delta del riu Llobregat, a l'est amb el mar i al nord est amb el delta del riu Besòs.

El Pla de Barcelona es format geològicament per materials quaternaris, constituïts pel denominat tricicle, caracteritzat per al repetició per tres vegades del cicle torturà-llims-argiles. El torturà és format per una concentració de nivells de carbonat ocasionats per l'evaporació de l'aigua en sòls antics. El gruix mitjà d'aquests nivells és d'entre 20 i 40cm tot i que de vegades arriba als 2m.

Els llims són de color beix a marró i contenen de vegades nòduls de torturà. Són en general poc plàstics i estan poc consolidats. Les argiles són de color vermell, producte de sòls residuals i tenen un plasticitat mitjana.

Aquest cicle es repeteix tres vegades, però de vegades no és complet a causa de la no sedimentació o de l'erosió produïda posteriorment. A les vores de la conca de rius o rieres hi ha nivells sorrencs i gravosos intercalats. Superficialment algunes rieres han deixat formacions al·luvials de sorres i llims pocs consolidats d'un gruix no superior als 10 metres, que tenen una gran importància des del punt de vista geotècnic.

3. CONTEXT HISTÒRIC I ARQUEOLÒGIC

3.1. Context històric

Aquesta finca es troba a l'interior d'una Zona d'Interès Arqueològic i d'alt valor històric de la ciutat Barcelona. En època Romana aquest espai es trobava emmarcat dins de l'*ager* de *Barcino*, fora de les muralles defensives, relativament a prop de l'antiga línia de costa. A les seves proximitats, s'han localitzat restes d'una necròpolis (zona de l'església de Sant Llàtzer), que testimonien l'ocupació continuada d'aquest espai.

En època baixmedieval aquesta zona, l'espai compresa entre la muralla de Jaume I i la que va fer construir Pere III el Cerimoniós, s'ocupà intensament. En concret, sembla que la zona que ens ocupa va ser una àrea d'horts fins a la seva urbanització a finals del segle XVIII.

3.2. Context arqueològic

En les intervencions arqueològiques, dels anys 2004 i 2005¹, en la finca número 3 del carrer de Sant Gil, es van poder identificar dos períodes d'ocupació que, cronològicament, comprenien des dels inicis del segle XVII fins al segle XX. Així, inicialment, el solar formava part d'una zona d'horts fins ben entrat el segle XVIII, tal i com es posava de manifest en l'estudi històrico-arquitectònic realitzat per tal de poder enderrocar l'immoble. Les dades recuperades en el procés d'excavació van permetre confirmar l'existència d'una zona agrícola caracteritzada per l'existència de vuit fosses i un dipòsit, les quals no van estar en ús coetàniament sinó que es van anar succeint les unes a les altres, posant de manifest una ocupació de la zona dilatada en el temps.

L'any 1868 l'Ajuntament de Barcelona concedí a Josep Puig permís per legalitzar dues calderes de vapor establertes en la casa núm. 3 del carrer de Sant Gil, especificant-se que des de l'any 1848 hi havia activitat fabril a l'immoble. Les estructures corresponents als fonaments de sengles murs, localitzats en la intervenció del 2004, formarien part d'aquesta fàbrica així com els soterranis 2 i 3. Segons les dades reflectides en l'estudi històrico-arquitectònic, la zona nord del solar, que dona al carrer Sant Gil, estaria destinada a habitatges i així ho documentava el pou cec localitzat en aquesta zona. La ubicació de l'immoble remetia una zona representativa de la revolució industrial a la ciutat de Barcelona

L'any 2006², es va dur a terme una altra intervenció en el voral del carrer de Sant Gil que va permetre determinar la nul·la afectació dels treballs sobre restes d'interès arqueològic.

4. MOTIVACIÓ I OBJECTIUS

Els treballs arqueològics han estat motivats arran de la implantació del projecte executiu de dos ascensors a la finca número 17-17 bis del carrer de Sant Erasme, al districte de Ciutat Vella, Barcelona.

¹ Any 2004; intervenció sota la direcció tècnica de Gemma Amice.

Any 2005; intervenció sota la direcció tècnica d'Esteve Nadal.

² Any 2006; intervenció sota la direcció tècnica de Jordi Arola.

5. FONAMENTS DE DRET

La intervenció és de caràcter preventiu, atenent la Llei 9/1993 30 de setembre del Patrimoni Cultural Català (DOGC 1807 de l'11 d'octubre de 1993) i el Decret 78/2002 de 5 de març del Reglament de protecció del patrimoni arqueològic i paleontològic (DOGC 3594 de 13 de març de 2002).

6. TREBALLS REALITZATS

Els treballs duts a terme en el marc de la intervenció arqueològica han consistit en el control i excavació de dos fossats (fossat 1 i fossat 2) situats en els dos extrems de la finca. Ambdós consten d'una superfície similar; 1'10 x 1'30 m i una profunditat aproximada d'1,50m.



A l'esquerra, vista del fossat 1. A la dreta, vista del fossat 2.

Cal assenyalar que en el transcurs de la intervenció arqueològica s'ha identificat una claveguera a l'interior del fossat 1 afectada parcialment per la cota de rebaix prevista en el projecte d'obra. Atenent a les directrius establertes en el Projecte d'Intervenció Arqueològica (PIA); en tractar-se d'una estructura de clavegueram d'època contemporània s'ha procedit al control del desmuntatge de dues filades de maons que conformaven les parets d'aquesta estructura per tal d'assolir la cota de rebaix necessària prevista en el projecte d'obra.

7. METODOLOGIA

Registre estratigràfic

La metodologia utilitzada per aquesta intervenció es basa en el mètode de registre Harris / Carandini, que consisteix en el registre objectiu i en la documentació exhaustiva de restes i estrats, utilitzant per això un model de fitxes específiques.

Topografia i planimetria

Les restes s'han vinculat geogràficament amb les coordenades UTM (ED50), per tal de documentar i facilitar la interpretació de la seqüència estratigràfica. La topografia i la planimetria han estat tractats informàticament amb programari CAD.

Documentació fotogràfica

Per tal de deixar una constància visual dels treballs realitzats, així com de les restes aparegudes, s'ha realitzat un registre fotogràfic exhaustiu en format digital d'alta resolució.

8. RESULTATS DE LA INTERVENCIÓ

Els treballs arqueològics duts a terme en aquesta intervenció han permès determinar la nul·la afectació sobre restes d'interès arqueològic anteriors al segle XIX – XX.

Així, les dades obtingudes en el transcurs de la realització del fossat 1 han permès determinar la remodelació del nivell de circulació de l'entrada a la finca (UE 01/02) que cal situar a mitjans del segle XX. Aquesta remodelació fou aprofitada per dur a terme una renovació del sistema de clavegueram de l'edificació. Els treballs arqueològics han permès identificar un tram del col·lector original de l'edifici (UE 04); fet de maons lligats amb morter de calç, que hauria estat parcialment seccionat (UE 06) per tal d'encabir en el seu interior una canonada de formigó (UE 05) que en substituiria la funció. Una vegada col·locada aquesta canonada, es procedí a l'anivellament del terreny per mitjà de l'abocament d'un estrat de runa (UE 03) per tal de regular la cota i poder procedir a la realització del paviment de rajoles (UE 01) que resta en ús avui dia.

La realització del fossat 2 ha permès recuperar un seguit de dades que refermen les obtingudes en el fossat 1. Així, la reforma de la pavimentació de la planta baixa es traduí en aquesta zona de la finca (cal destacar que el fossat 2 es troba a l'interior d'un traster situat sota l'escala), en a realització d'una pavimentació de formigó (UE 07) que reposava al damunt d'un estrat de runa contemporani (UE 08), abocat per tal de regularitzar la cota del terreny i procedir a la realització de la pavimentació de formigó (UE 07). Sota de l'estrat UE 08, s'ha identificat l'estrat UE 09; consistent en terra llimosa, restes de cendres, fragments de material constructiu, plàstics. Aquest estrat no ha estat excavat ateses les cotes de profunditat previstes en el projecte de l'obra.

9. CONCLUSIONS

Els treballs arqueològics duts a terme en aquesta intervenció han permès determinar la nul·la afectació del projecte sobre restes d'interès arqueològic anteriors al s. XIX – XX. Les dades recollides en la realització dels dos fossats d'ascensor han permès determinar que a mitjans del segle XX es produí una remodelació del paviment de a planta baixa de la finca, en la que s'aprofità per dur a terme un sanejament de la xarxa de clavegueram de l'edifici original. Aquesta remodelació comportà la substitució del col·lector de maons UE 04 per la canonada de formigó UE 07. Les característiques de l'estratigrafia identificada en el la part més baixa del fossat 2 (UE 09) porten a plantejar, a tall d'hipòtesis, que la remodelació del paviment i de la xarxa de clavegueram comportés l'eliminació d'una fossa sèptica (de la que no hem pogut identificar cap tipus d'estructura *in situ*). Així, la superfície del fossat 2 es trobaria situada a l'interior d'aquesta; val a dir que algunes de les restes de material constructiu barrejades amb la runa que formen part de l'estrat d'anivellament UE 08 podrien correspondre a una volta de maons que hauria format part d'aquesta fossa sèptica.

10. BIBLIOGRAFIA

AMICE, G. Intervenció arqueològica a la finca número 3 del carrer de Sant Gil. Barcelona. 2004. Inèdit.

NADAL, E.; Intervenció arqueològica a la finca número 3 del carrer de Sant Gil. Barcelona. 2005. Inèdit.

AROLA, J.; Intervenció arqueològica al carrer de Sant Gil. Barcelona. 2006. Inèdit.

Intervenció arqueològica
Carrer de Sant Erasme, 17-17 bis
Barcelona, el Barcelonès
Codi 124/17

Actium®

ANNEX 1. DOCUMENTACIÓ ADMINISTRATIVA



Expedient R/N 470 K121-NB 2017/1-21100 d'autorització d'una intervenció arqueològica preventiva al carrer de Sant Erasme, 17-17 bis, de Barcelona (Barcelonès), segons el procediment establert en l'article 14 i següents del Decret 78/2002, de 5 de març de 2002, del Reglament de protecció del patrimoni arqueològic i paleontològic.

Fets

1. En data 2 de novembre de 2017 (registre núm. 0390/5059/2017) la senyora Margarita Fargas Duarry, administradora de la Comunitat de propietaris de la finca del carrer Sant Erasme, 17-17 bis, i el senyor Carles Vicente Guitart, director de Memòria, Història i Patrimoni de l'ICUB, han presentat una sol·licitud d'intervenció arqueològica preventiva de control i excavació al carrer de Sant Erasme, 17-17 bis, de Barcelona, Barcelonès, sota la direcció de l'arqueòleg Esteve Nadal Roma (Actium Patrimoni Cultural SL), del 13 de novembre al 5 de desembre de 2017.
2. En data 10 de novembre de 2017 l'arqueòloga territorial ha emès informe favorable sobre la sol·licitud esmentada. No obstant, atès que les dates d'execució sol·licitades inicialment no s'ajusten al que preveu l'article 15.3 del Decret 78/2002, sobre els terminis de resolució de la sol·licitud, es proposa un canvi de dates de la intervenció del 14 de novembre al 5 de desembre de 2017.
3. En data 10 de novembre de 2017 el Servei d'Arqueologia i Paleontologia va proposar autoritzar la intervenció.

Motivació

Projecte de rehabilitació, reforma i instal·lació de dos ascensors en un edifici.

Fonaments de dret

1. Article 47 i següents de la Llei 9/1993, de 30 de setembre, del patrimoni cultural català (DOGC núm. 1807).
2. Decret 78/2002, de 5 de març de 2002, del Reglament de protecció del patrimoni arqueològic i paleontològic (DOGC núm. 3594).
3. Decret 304/2011, de 29 de març, de reestructuració del Departament de Cultura (DOGC núm. 5849, de 31.3.2011); i Resolució CMC/254/2010, de 8 de gener, de delegació de competències de la persona titular de la Direcció General del Patrimoni Cultural en les persones directores dels Serveis Territorials del Departament de Cultura i Mitjans de Comunicació (DOGC núm. 5566, de 12.2.2010).

Resolució

Per tot això, **resolc**:

1. **Autoritzar** la realització d'una intervenció arqueològica preventiva d'acord amb les següents dades i condicions:

Lloc de la intervenció: Carrer de Sant Erasme, 17-17 bis de Barcelona, Barcelonès.

Persona o institució autoritzada: Comunitat de propietaris de la finca del carrer Sant Erasme 17-17 bis.

Direcció de la intervenció: Esteve Nadal Roma (Actium Patrimoni Cultural SL)

Pl. Salvador Seguí, 1-9
08001 Barcelona
Telèfon 933 63 28 70

1



Doc.original signat per:
CPISR-1 MARIA ANGELS TORRAS
RIPOLL 13/11/2017

Document electrònic garantit amb signatura electrònica. Podeu verificar la integritat d'aquest document a l'adreça web csv.gencat.cat

Original electrònic / Còpia autèntica

CODI SEGUR DE VERIFICACIÓ



0M2LLTV2J28VMHDW2746GWCY5ORVK1E0

Data creació còpia:
16/11/2017
Data caducitat còpia:
16/11/2020
Pàgina 1 de 2

Activitat autoritzada: Control i excavació
Termini de realització de la intervenció: del 14 de novembre al 5 de desembre de 2017
Lloc de dipòsit provisional de les restes: Museu d'Història de Barcelona

La intervenció arqueològica autoritzada haurà de ser realitzada d'acord amb les disposicions de la Llei 9/1993, del patrimoni cultural català, i del Decret 78/2002, del Reglament de protecció del patrimoni arqueològic i paleontològic, així com en els termes descrits en la documentació presentada per a la tramitació de l'expedient.

El termini de dos anys previst per a la presentació de la memòria, s'entendrà que comença a comptar a partir del dia en què ha finalitzat la intervenció.

2. **Notificar** aquesta resolució, que no exhaureix la via administrativa, a la persona o entitat interessada i comunicar-li que contra aquesta pot interposar-hi recurs d'alçada davant el conseller de Cultura, en el termini d'un mes a comptar de l'endemà de la recepció d'aquesta notificació.

Notificar, així mateix, aquesta resolució a l'ajuntament del municipi afectat, i comunicar-li que contra aquesta pot interposar-hi recurs contenciós administratiu davant el Tribunal Superior de Justícia de Catalunya, en el termini de dos mesos a comptar de l'endemà de la recepció d'aquesta notificació. Potestativament, dins el mateix termini, podrà efectuar el requeriment previ previst a l'article 44 de la Llei 29/1998, de 13 de juliol, de la jurisdicció contenciosa administrativa.

Barcelona, 13 de novembre de 2017

P.d. Resolució CMC/254/2010, DOGC 12.2.2010
La directora

M. Àngels Torras Ripoll

GENERALITAT DE CATALUNYA



Doc.original signat per:
CPISR-1 MARIA ANGELS TORRAS
RIPOLL 13/11/2017

Document electrònic garantit amb signatura electrònica. Podeu verificar la integritat d'aquest document a l'adreça web csv.gencat.cat

Original electrònic / Còpia autèntica

CODI SEGUR DE VERIFICACIÓ



OM2LLTV2J28VMHDW2746GWCY5ORVK1E0

Data creació còpia:
16/11/2017
Data caducitat còpia:
16/11/2020
Pàgina 2 de 2

Intervenció arqueològica
Carrer de Sant Erasme, 17-17 bis
Barcelona, el Barcelonès
Codi 124/17

Actium®

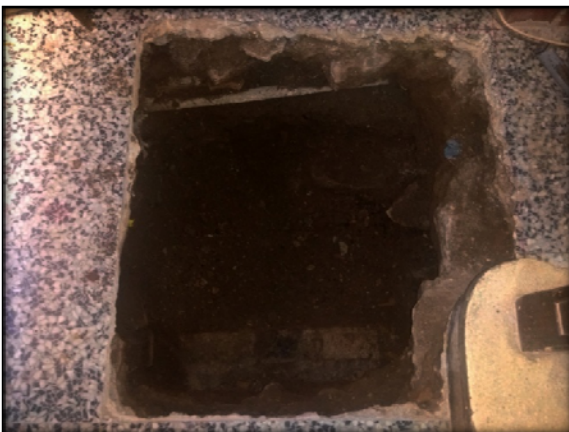
ANNEX 2. DOCUMENTACIÓ FOTOGRÀFICA



F1. Fossat 1 (paviment UE 01 i preparació UE 02).



F2. Fossat 1, vista de l'estrat UE 03.



F3. Fossat 1, vista inicial de la claveguera UE 04.



F4. Fossat 1, canonada de formigó UE 06.



F5. Vista inicial del fossat 2 (paviment UE 07).



F6. Fossat 2, estrat d'anivellament UE 08.



F7. Fossat 2, fragment de volta a l'interior de l'estrat UE 08.



F8. Fossat 2, estrat UE 09.

Intervenció arqueològica
Carrer de Sant Erasme, 17-17 bis
Barcelona, el Barcelonès
Codi 124/17

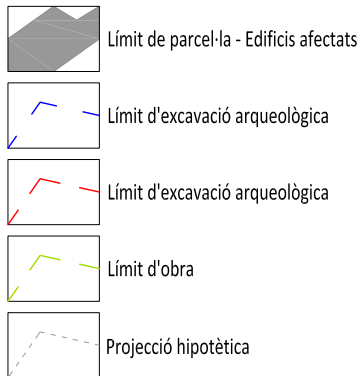
Actium®

ANNEX 3. DOCUMENTACIÓ PLANIMÈTRICA

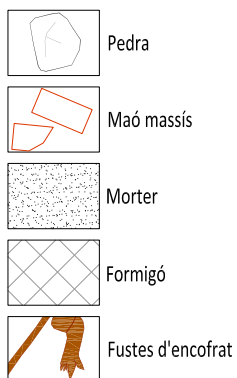
Llegenda Gràfica

PLANTES

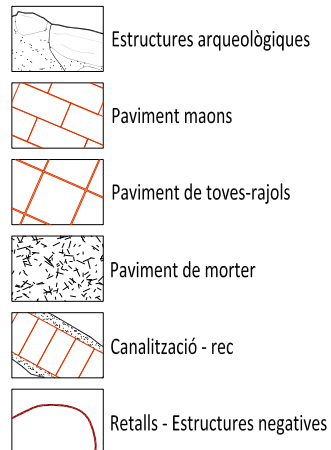
LÍMITS



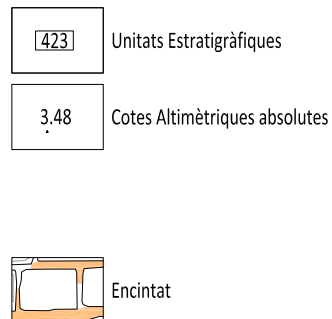
MATERIALS CONSTRUCTIUS



ESTRUCTURES

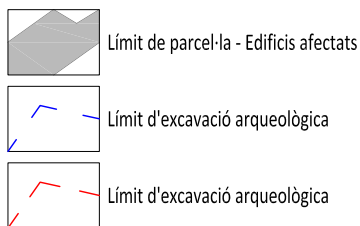


TEXT

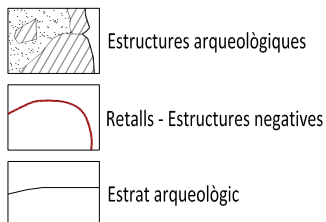


SECCIONS I ALÇATS

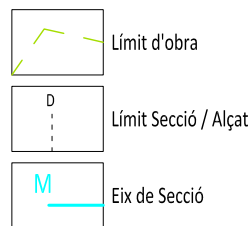
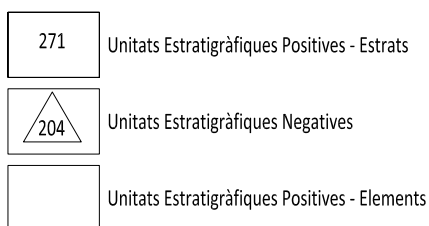
LÍMITS



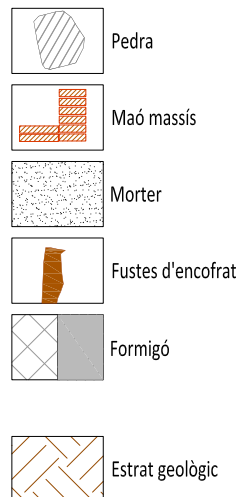
ESTRUCTURES

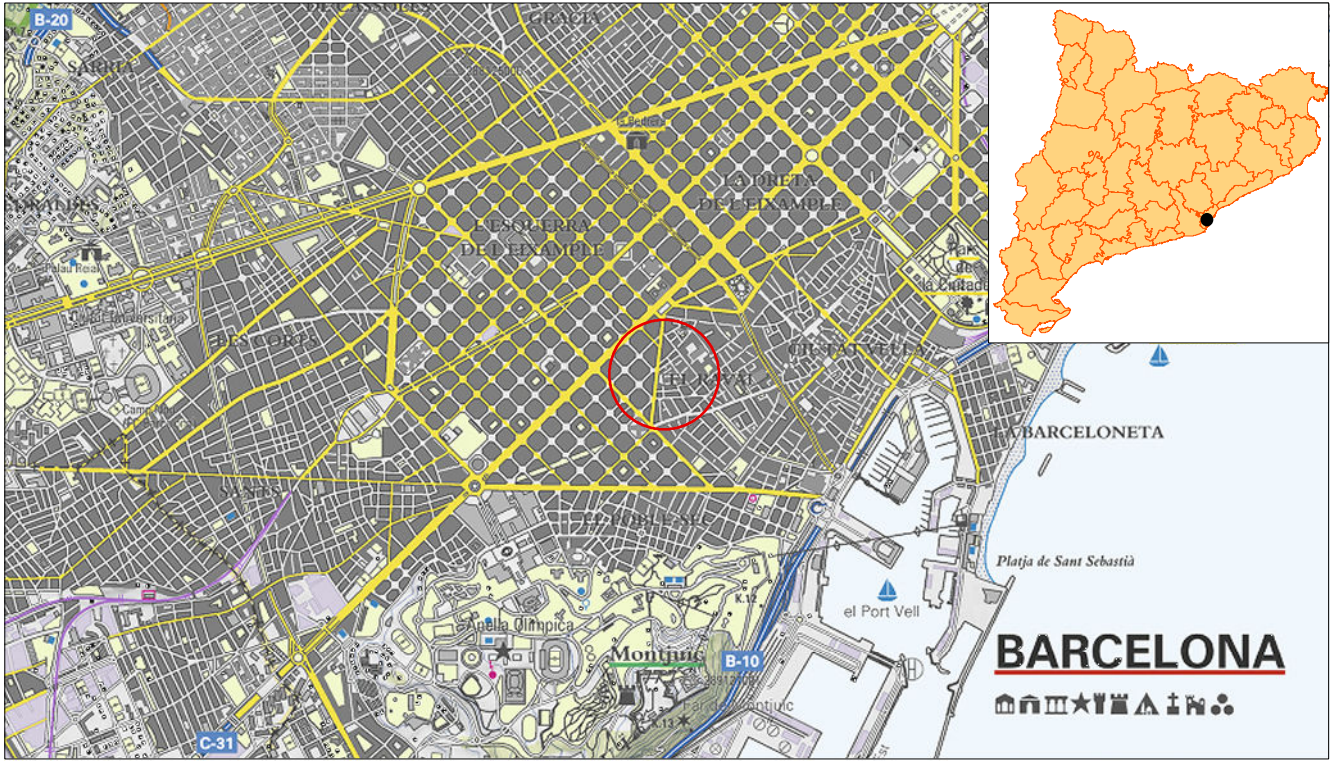


TEXT



MATERIALS CONSTRUCTIUS



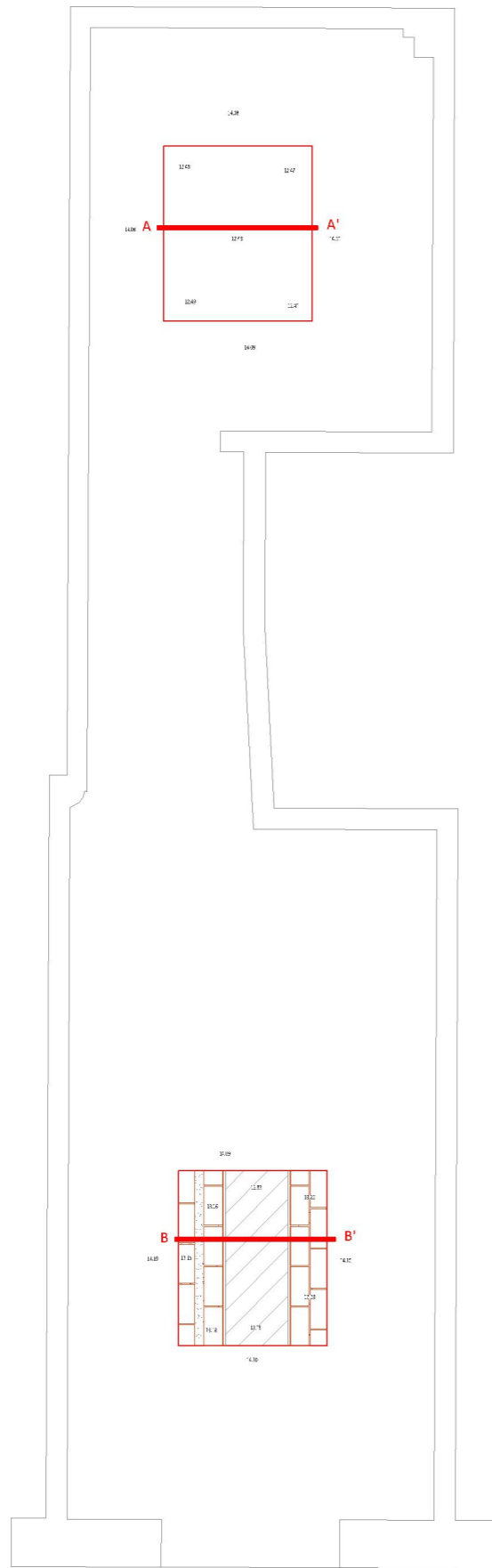


Mapa topogràfic 1:50.000



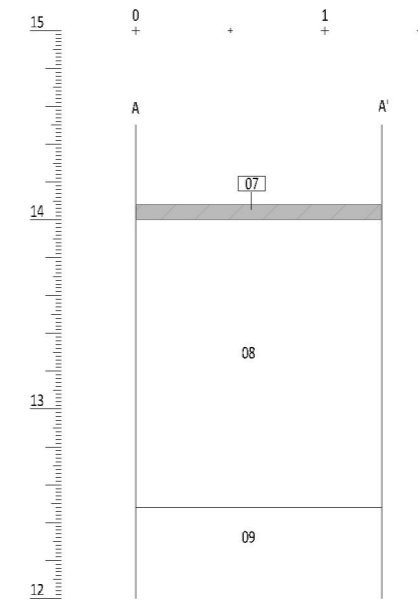
Ortofotomatge 1:2.500

INTERVENCIÓ ARQUEOLÒGICA Carrer de Sant Erasme, 17-17 bis Barcelona, el Barcelonès	TÍTOL DEL PLÀNOL Situació de la Intervenció			CODI BCN 124/17	NÚM. PLÀNOL 1
	PROMOCIÓ I FINANÇAMENT Comunitat de Propietaris	DIRECCIÓ TÈCNICA Esteve Nadal Roma	ESCALA 1:50.000 1:5.000	DATA 12/2017	 GESTIÓ DEL PATRIMONI HISTÒRIC I ARQUEOLÒGIC



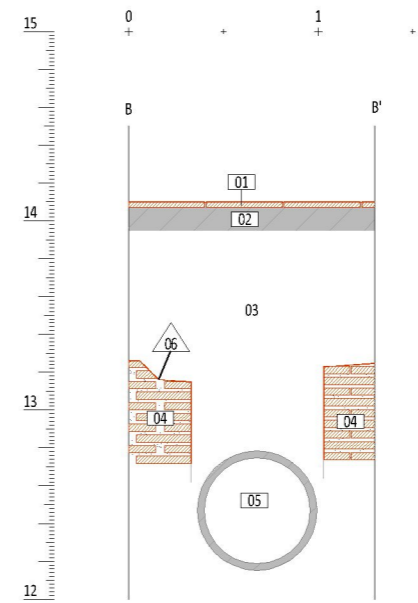
ESCALA
1:50

A - A'



ESCALA
1:40

B - B'



ESCALA
1:40

Intervenció arqueològica
Carrer de Sant Erasme, 17-17 bis
Barcelona, el Barcelonès
Codi 124/17

Actium®

ANNEX 4. UNITATS ESTRATIGRÀFIQUES

INTERVENCIÓ	CODI BCN	UE			
Carrer de Sant Erasme, 17-17bis	124/17	1			
MUNICIPI I COMARCA	ANY	ZONA/ÀMBIT			
Barcelona, Barcelonès	2017	fossat 1			
TIPUS	FET/ESTRUCTURA	SECTOR			
Positiva					
DEFINICIÓ	Z SUP	Z INF	POTÈNCIA		
Paviment	0,00	0,00	0,00		
COBREIX	02	TALLA		FARCEIX	
COBERT PER		TALLAT PER		FARCIT PER	
S'ADOSSA		IGUAL A			
SE LI ADOSSA		S'UNEIX A			

INTERPRETACIÓ	OBSERVACIONS
Paviment actual de l'edifici.	Rajoles de 40x40cm
CRONOLOGIA	s. XX

INTERVENCIÓ	CODI BCN	UE			
Carrer de Sant Erasme, 17-17bis	124/17	2			
MUNICIPI I COMARCA	ANY	ZONA/ÀMBIT			
Barcelona, Barcelonès	2017	fossat 1			
TIPUS	FET/ESTRUCTURA	SECTOR			
Positiva					
DEFINICIÓ	Z SUP	Z INF	POTÈNCIA		
Preparació de paviment	0,00	0,00	0,00		
COBREIX	03	TALLA		FARCEIX	
COBERT PER	01	TALLAT PER		FARCIT PER	
S'ADOSSA		IGUAL A			
SE LI ADOSSA		S'UNEIX A			

INTERPRETACIÓ	OBSERVACIONS
Preparació de ciment per a la col·locació del paviment UE 01.	
CRONOLOGIA	s. XX

INTERVENCIÓ	CODI BCN	UE	3		
Carrer de Sant Erasme, 17-17bis	124/17				
MUNICIPI I COMARCA	ANY	ZONA/ÀMBIT			
Barcelona, Barcelonès	2017	fossat 1			
TIPUS	FET/ESTRUCTURA	SECTOR			
Positiva					
DEFINICIÓ	Z SUP	Z INF	POTÈNCIA		
Estrat de rebliment	0,00	0,00	0,00		
COBREIX	04, 05	TALLA		FARCEIX	06
COBERT PER	02	TALLAT PER		FARCIT PER	
S'ADOSSA		IGUAL A			
SE LI ADOSSA		S'UNEIX A			

INTERPRETACIÓ	OBSERVACIONS
Estrat de runa que rebleix la rasa UE 06. Permet anivellar el terreny i procedir a la realització del paviment UE 01.	
CRONOLOGIA	s. XX

INTERVENCIÓ	CODI BCN	UE	4		
Carrer de Sant Erasme, 17-17bis	124/17				
MUNICIPI I COMARCA	ANY	ZONA/ÀMBIT			
Barcelona, Barcelonès	2017	fossat 1			
TIPUS	FET/ESTRUCTURA	SECTOR			
Estructura					
DEFINICIÓ	Z SUP	Z INF	POTÈNCIA		
Claveguera	0,00	0,00	0,00		
COBREIX		TALLA		FARCEIX	
COBERT PER	03, 05	TALLAT PER	06	FARCIT PER	
S'ADOSSA		IGUAL A			
SE LI ADOSSA		S'UNEIX A			

INTERPRETACIÓ	OBSERVACIONS
Col·lector general de l'edifici de sortida al carrer, anul·lat i substituït per la canonada de formigó UE 05.	Fet de maons lligats amb morter de calç.
CRONOLOGIA	s. XIX - XX

INTERVENCIÓ	CODI BCN	UE	5		
Carrer de Sant Erasme, 17-17bis	124/17				
MUNICIPI I COMARCA	ANY	ZONA/ÀMBIT			
Barcelona, Barcelonès	2017	fossat 1			
TIPUS	FET/ESTRUCTURA	SECTOR			
Estructura					
DEFINICIÓ	Z SUP	Z INF	POTÈNCIA		
canonada de formigó	0,00	0,00	0,00		
COBREIX	04	TALLA		FARCEIX	06
COBERT PER		TALLAT PER		FARCIT PER	
S'ADOSSA		IGUAL A			
SE LI ADOSSA		S'UNEIX A			

INTERPRETACIÓ	OBSERVACIONS
Canonada de formigó que substitueix el col·lector de maons UE 04.	
CRONOLOGIA	s. XX

INTERVENCIÓ	CODI BCN	UE	6		
Carrer de Sant Erasme, 17-17bis	124/17				
MUNICIPI I COMARCA	ANY	ZONA/ÀMBIT			
Barcelona, Barcelonès	2017	fossat 1			
TIPUS	FET/ESTRUCTURA	SECTOR			
Negativa					
DEFINICIÓ	Z SUP	Z INF	POTÈNCIA		
Rasa	0,00	0,00	0,00		
COBREIX		TALLA	04	FARCEIX	
COBERT PER		TALLAT PER		FARCIT PER	03, 05
S'ADOSSA		IGUAL A			
SE LI ADOSSA		S'UNEIX A			

INTERPRETACIÓ	OBSERVACIONS
Rasa corresponent a la col·locació de la canonada de formigó UE 05.	Secciona la part superior del col·lector UE 04 per tal de poder encabir el tub de formigó UE 05 a l'interior d'aquesta estructura.
CRONOLOGIA	s. XX

INTERVENCIÓ	CODI BCN	UE	7
Carrer de Sant Erasme, 17-17bis	124/17		
MUNICIPI I COMARCA	ANY	ZONA/ÀMBIT	
Barcelona, Barcelonès	2017	fossat 2	
TIPUS	FET/ESTRUCTURA	SECTOR	
Positiva			
DEFINICIÓ	Z SUP	Z INF	POTÈNCIA
Paviment	0,00	0,00	0,00
COBREIX	08	TALLA	FARCEIX
COBERT PER		TALLAT PER	FARCIT PER
S'ADOSSA		IGUAL A	
SE LI ADOSSA		S'UNEIX A	01

INTERPRETACIÓ	OBSERVACIONS
Paviment consistent en un planxé de formigó.	
CRONOLOGIA	s. XX

INTERVENCIÓ	CODI BCN	UE	8
Carrer de Sant Erasme, 17-17bis	124/17		
MUNICIPI I COMARCA	ANY	ZONA/ÀMBIT	
Barcelona, Barcelonès	2017	fossat 2	
TIPUS	FET/ESTRUCTURA	SECTOR	
Positiva			
DEFINICIÓ	Z SUP	Z INF	POTÈNCIA
Estrat d'anivellament	0,00	0,00	0,00
COBREIX	09	TALLA	FARCEIX
COBERT PER	07	TALLAT PER	FARCIT PER
S'ADOSSA		IGUAL A	
SE LI ADOSSA		S'UNEIX A	

INTERPRETACIÓ	OBSERVACIONS
Estrat de runa que permet l'anivellament del terreny per tal de procedir a la realització del paviment UE 07.	
CRONOLOGIA	s. XX

INTERVENCIÓ		CODI BCN	UE	9	
Carrer de Sant Erasme, 17-17bis		124/17			
MUNICIPI I COMARCA		ANY	ZONA/ÀMBIT		
Barcelona, Barcelonès		2017	fossat 2		
TIPUS	FET/ESTRUCTURA		SECTOR		
Positiva					
DEFINICIÓ	Z SUP	Z INF	POTÈNCIA		
Estrat	0,00	0,00	0,00		
COBREIX		TALLA		FARCEIX	
COBERT PER	08	TALLAT PER		FARCIT PER	
S'ADOSSA		IGUAL A			
SE LI ADOSSA		S'UNEIX A			
INTERPRETACIÓ		OBSERVACIONS			
Estrat heterogeni; terra llimosa, restes de cendres, fragments de material constructiu, plàstics.					
CRONOLOGIA	s. XX				